

# TRIBUTE TO HAMMOND

BULLETIN DE LIAISON DES MEMBRES DE L'ASSOCIATION – DÉCEMBRE 1997 – N°8

## EDITO TRIO ON STAGE

**A**vez vous écrit votre lettre au Père Noël ? Il ne vous reste que quelques jours pour commander votre B-3; après il sera trop tard pour la livraison en traineau ... De plus sachez que votre cheminée doit faire 73 cm de largeur minimum. Mis à part ces quelques conseils pratiques, je vous souhaite de bonnes fêtes de fin d'année et surtout je vous souhaite un bon anniversaire car Tribute to Hammond aura bientôt deux ans.

Une fête est d'ailleurs prévue début Janvier, le 3 pour être précis ...

On dit qu'à l'âge de un an on commence à marcher et qu'à deux ans on commence à parler. En effet, nous marchons très bien et on commence sérieusement à parler...de nous. Nous sommes en très bonne santé et de belles années nous attendent. 1998 promet d'être un grand cru car nous subissons un très bon ensoleillement; à ce sujet une cuvée de St Emilion spéciale TTH va bientôt voir le jour... Avis aux amateurs.

Je sens que cette année s'oriente tout particulièrement vers le côté musical de l'orgue Hammond; en effet vous êtes très nombreux à vous inscrire aux différents stages et master classes que nous vous proposons. Cela vous donne l'occasion de sortir votre musique "organique" de chez vous et d'aller la partager avec d'autres passionnés; et le résultat nous a énormément surpris dans le bon sens du terme.



**Le premier stage de jeu d'orgue en trio a eu lieu le 25 et 26 Octobre à l'espace Leonard de Vinci de Lisses dans l'Essonne. Durant deux jours, en résidentiel ou à la journée, les musiciens amateurs ont pu s'initier au jeu en groupe.**  
**Marc Perrot**

La formule retenue était orgue, guitare, batterie, combinaison particulièrement heureuse et très souvent utilisée.

Nous avons ressenti en vous une envie dévorante d'échanger ce que vous portez dans votre cœur et nous ne nous attendions pas à tant. C'est pour cela que nous souhaitons développer les rencontres musicales et les ateliers au sein de l'association. Mis à part les

Trois groupes étaient répartis dans trois grandes salles, quatre pour la guitare avec Gilles Renne, deux pour la batterie avec Philippe Combelle et quatre pour l'orgue avec Stéfan Patry.

Du beau monde pour nous, modestes amateurs, et une opportunité formidable pour apprendre et avancer dans notre passion. En plus du B-3 de scène de Stéfan, qui nous fit au passage un petit caprice nous obligeant à jouer du fer à souder, un XB-2 était disponible pour choruser.

stages et les master classes déjà établis, nous souhaitons organiser un stage purement technique sur le fonctionnement du B-3 et les petits "truc" pour améliorer la sonorité ou savoir réparer soi-même quelques petites pannes. Un stage d'har-

Suite en page 7

Chaque journée commençait par l'étude isolée d'un morceau sur l'instrument choisi, avec

Suite en page 2

## SOMMAIRE

Edito.....	1
Trio On Stage.....	1
On stage !.....	3
Portrait : Antoine Hervier.....	4
Des pédaliers sur mesure.....	5
Interview de Don Leslie.....	6
Commandez vos tee-shirts!.....	7
Ethel Smith.....	8
Des nouvelles de P. Fallico...	10
Mise au point d'orgue.....	10
Rhoda Scott Fan Page.....	11
Grande fête anniversaire.....	12
A propos de notre site Internet..	12
P.A., Bulletin d'adhésion.....	12



*Gilles Rennes et Stéfan Patry dirigent Marc Perrot et Gérard Pernin.*

partition, ce qui ne fut pas forcément une bonne surprise pour ceux qui ne lisent pas, et il y en avait !

Mais on s'aperçoit vite que cela est indispensable pour progresser et jouer avec d'autres musiciens. A partir d'une partition simple, on chercha ensemble les meilleures harmonies, chacun y allant de sa proposition pour aboutir au consensus.

Après une pause déjeuner bien méritée, l'après-midi rassemblait tous les musiciens pour jouer, ou plutôt apprendre à jouer ensemble, le morceau à peine assimilé le matin.

Le premier jour se basait sur un blues à douze mesures en Do composé par Stéfan Patry spécialement pour la circonstance "April in Gobelins". Chacun prit place à la console pour travailler la partie de basse au pédalier ou à la main gauche, puis l'accompagnement. L'après-midi, on passa la vitesse supérieure pour jouer avec batterie et guitare.

Cela paraît simple pour le spectateur, mais il faut penser à des tas de choses, c'est incroyable: donner le tempo, lire la partition, compter les mesures, écou-

ter les autres, doser le volume par rapport aux autres instruments, s'observer pour les breaks, essayer de ne pas se planter, assurer en somme. C'est cela qui fait toute la difficulté de jouer en groupe, mais quel plaisir lorsque l'on parvient à faire ne serait ce que les douze mesures sans se tromper, même si ce n'est qu'au pédalier.

En fait, la partie de basses est la plus importante car c'est sur elle que se basent les autres musiciens. Le lendemain, même formule mais appliquée à la très belle ballade "Lover Man".

Plus facile au pédalier, ce morceau nous a permis de jouer basses, accompagnement et mélodie, voire chorus pour certains. Pour finir, récréation avec "C Jame Blues", pour s'initier aux breaks. Pas facile mais lorsque l'on reprend au bon moment sur la bonne mesure, cela commence à faire vraiment de l'effet.

Ce stage fut très enrichissant et tous les participants furent unanimes pour remettre cela à intervalles réguliers d'environ un mois. Nos trois Maîtres étant d'accord, date fut prise pour le dernier dimanche de Novembre

en testant cette fois une formule d'une journée de trois fois trois heures.

Cette suite aura lieu rue des Gobelins.

L'implication de P. Combelle, S. Patry et G. Renne, leur sérieux, leur patience, et leur passion de transmettre leur art nous étonnèrent tous et nous apportèrent beaucoup.

En attendant la suite, il reste à chacun à travailler sa partition pour bien se mettre en mains (et en pieds) les morceaux pour faire un malheur la prochaine fois. Pour ne pas dépasser quatre personnes, chiffre au delà duquel le stage ne serait plus efficace, d'autres sessions peuvent être organisées.

Si d'autres amateurs, organistes ou non, sont intéressés par de tels stages, ils peuvent contacter l'association.

*Gérard Pernin et Stéfan Patry.*





# ON STAGE !

*Depuis cette année, l'association a décidé de développer une politique de rencontre autour de la Musique liée à l'orgue Hammond. Des stages, des ateliers et des master classes s'organisent peu à peu ; et devant le succès qu'ils remportent, nous allons multiplier ces opérations et tenter de les implanter en province.*

*Vous avez la possibilité de vous inscrire à ces différentes rencontres.*

## STAGE TRIO MYTHIQUE

Ce stage a pour but de vous faire jouer en trio orgue Hammond-guitare-batterie, cette configuration étant la plus efficace et la plus utilisée dans l'histoire de L'Organ jazz trio. (Jimmy Smith/Wes Montgomery/Grady Tate...Eddie Louiss/René Thomas/Kenny Clarke... Jack Mac Duff/George Benson/Joe Dukes...).

Le programme commun aux trois instruments développe l'art de l'accompagnement et de l'im-

provisation dans les différents styles de musique allant du blues au jazz en passant par les rythmes cubains et brésiliens. Ces stages auront lieu une fois par mois et seront progressifs tout au long de l'année.

## MASTER CLASSES

Vous avez déjà eu l'occasion de vous inscrire aux master classes de Rhoda Scott et de Lou Bennett. Rhoda va continuer à animer des ateliers et master classes tout au long de l'année. Nous avons l'intention de demander aux organistes internationaux de passage à Paris de venir nous rendre visite et d'organiser à l'aide d'un interprète des rencontres humaines et musicales. Nous avons en projet de faire venir également l'organiste Jérôme Van Jones afin qu'il nous livre quelques bons secrets sur sa façon de jouer l'orgue Hammond dans le Gospel.

## ATELIERS TECHNIQUES

Nous voulons vous proposer des ateliers sur le fonctionnement pur de l'orgue Hammond et vous communiquer quelques petits "trucs" pour améliorer ou dépanner vous même votre orgue...



*Patrick Ficot et Stéfan Patry.*

## STAGES D'HARMONIE

Patrice Galas est en train de préparer des stages purement harmoniques en application

directe de la méthode qu'il a écrite sur la musique moderne.

Le premier stage aura certainement lieu le Samedi 7 Février, cette date restant à confirmer.

Faites-nous savoir si vous êtes intéressé(e) par ces formations; cela nous permettra de satisfaire votre soif de voir, de comprendre et de savoir.

## PARIS-PROVINCE

Nous espérons pouvoir organiser toutes ces manifestations un peu partout en France et le plus près possible de chez vous; si vous êtes en mesure de nous aider à concrétiser ce désir qui nous tient à cœur, faites nous le savoir au plus vite afin que nous puissions prendre contact avec les organisateurs. Faites marcher vos relations !

*Alain Maille aux commandes du B-3.*



# PORTRAIT : ANTOINE HERVIER, par Stéfan Patry

*Notre volonté est de vous parler et de vous faire découvrir les organistes qui jouent et vivent en province ou à l'étranger. Dans le dernier numéro, nous vous avons présenté l'organiste anglais Mike Carr avec qui il est fortement question de nous unir pour faire quelques événements Hammond. Dans ce numéro 8, nous allons vous faire rencontrer un jeune organiste -pianiste issu de l'école nationale de musique de Chatellerault et du conservatoire de Tours où il a étudié le piano et le trombone.*

Antoine Hervier s'est tout d'abord spécialisé en jazz à l'école de Musique Syrnix de Poitiers dans la classe de Manolo Gonzales avant de monter à Paris au CIM en 89 où il a étudié le piano avec Sammy Abenaim et l'harmonie avec Jean Claude Fohrenbach. Mais sa rencontre avec Maurice Vander est essentielle pour lui; suite à quoi il va rencontrer les pianistes Laurent de Wilde et Hervé Sellin.

Mais c'est surtout de l'organiste dont nous allons vous parler. Je l'ai rencontré très récemment alors qu'il venait jouer du B-3 à Paris au Caveau de la Huchette avec le groupe Captain Grisou ; J'en ai bien sûr profité pour lui poser quelques questions dont voici le détail...

## **As-tu débuté par le piano ?**

Oui, j'ai débuté par le piano en suivant mes études dans plusieurs conservatoires. J'ai donc commencé par le classique. Cependant mon père était pianiste de jazz amateur, j'avais déjà dans ma tête l'harmonie



Photo : P. Robin

“très colorée”. J'étais donc plutôt attiré par Schumann, Fauré, Debussy... Aujourd'hui j'ai la chance de connaître en tant qu'amis Maurice Vander, Hervé Sellin et Laurent de Wilde avec lesquels je peux bénéficier de précieux conseils.

## **Pourquoi es-tu venu à l'orgue Hammond ?**

Pourquoi l'orgue Hammond ? Parce qu'un jour j'ai écouté un disque de Eddie Louiss avec Jimmy Gourley, Guy Pedersen et Kenny Clarke et j'ai trouvé ça génial. Ce son si large, si plein, si gras, rempli d'harmoniques qui restent introuvables dans le monde des synthés.

## **Quel âge as-tu ?**

J'ai 26 ans.

## **A quel âge as-tu commencé l'orgue ?**

A 24 ans.

## **Que penses-tu du pédalier ?**

Je trouve cela génial pour celui qui maîtrise bien l'indépendance; cela donne des ouvertures, on a la possibilité de jouer des accords très larges ou de doubler la mélodie puisque la main

gauche se trouve libérée de la ligne de basse. Je pense donc essayer le pédalier. On dit essayer c'est l'adopter, pour ma part je verrai bien.

## **Quelle est la formation que tu utilises ?**

Je joue dans plusieurs formations. Captain Grisou qui est composé d'un sax ténor et alto, d'un tromboniste qui chante également, d'un batteur et moi même à l'orgue Hammond. Je joue également dans diverses formules en trio avec batterie orgue guitare ou violon ou chant ou cuivre. J'ai également un trio dans lequel je me retrouve au piano.

## **Quels sont tes rêves par rapport à l'orgue Hammond ?**

Simplement de former un duo ou trio piano-orgue car je pense que cette formation n'est pas courante ; le duo Eddie Louiss et Michel Petrucciani est un très bel exemple.

## **Quels sont tes organistes fétiches ?**

Eddie Louiss, Jimmy Smith, Rhoda Scott et Joey de Francesco.

## **Que penses-tu d'une association comme Tribute to Hammond ?**

Je pense que c'est une excellente idée d'avoir créé cette association; les organistes n'étant pas très nombreux, cela nous permet d'établir des contacts, des échanges, des idées par rapport aux différents styles de musique ainsi qu'au niveau purement technique de l'orgue Hammond (modification, amélioration du son, modification).

## **J'ai lu dans le dictionnaire de la Musique que l'orgue Hammond était un instrument facile et qu'il était fait pour jouer de la musique légère...Que penses-tu de cette remarque ?**

Cette remarque est évidemment fautive ; j'ai répondu d'ailleurs au sujet du pédalier à l'instant, que cela demandait une grande indépendance et j'ajouterais que même lorsque l'on fait les basses à la main gauche cela demande également de la maîtrise par rapport au tempo et à l'indépendance main gauche et main droite. Pour répondre à la remarque “l'orgue Hammond est fait pour jouer de la musique dite légère”, je pense pouvoir dire qu'avec cet instrument on peut tout jouer, aussi bien du jazz que du classique (chorals, toccatas, fugues et préludes de Bach par exemple...). Et d'ailleurs qu'appellent-ils musique légère ? Pour moi lorsqu'une musique me fait frissonner, je ne la trouve pas légère quel qu'en soit le style.

## **Quel style de jazz joues-tu ?**

Je joue Be Bop, Hard Bop et également Middle Jazz.

## **Comment vois-tu l'avenir des musiciens de jazz en province ?**

Il y a plusieurs cas : Des musiciens qui comme moi vivent essentiellement du jazz et qui bien souvent essaient d'être “tout terrain”, en jouant dans

*Suite en page 7*

# DES PÉDALIERS SUR MESURE, François Peubey

*Lors de la dernière réunion TTH, nous vous avons parlé d'un de nos adhérents, François Peubey, qui était en train de construire des pédaliers. En voici l'histoire complète.*

Fasciné dans son enfance par les sonorités chatoyantes de l'orgue Hammond, François Peubey rêvait depuis longtemps d'en posséder un. Devant abandonner l'idée d'acheter d'un authentique B-3 pour des raisons financières facilement compréhensibles, il se demandait quelle alternative serait possible pour s'en construire un de façon économique ?

Les nouvelles technologies numériques lui ont permis de concrétiser ce projet. Possédant déjà deux claviers: un piano numérique et un synthé-workstation, la sortie sur le marché de l'expandeur Hammond Suzuki XM-1 pouvant recevoir les informations de trois claviers résolut une grande partie de son problème... Mais il restait encore à trouver un pédalier 25 notes fonctionnant en MIDI ! La lecture dans le Tribute to Hammond N°3, de l'article sur un "fou passionné" ayant restauré un L-100 en style B-3 lui donna une idée... ce pédalier, il le construirait ainsi que la console et le banc...

## Mise en route

Après avoir relevé les cotes de la partie visible sur le B-3 de Stéphane Patry lors de la réunion TTH suivante et pris quelques renseignements auprès d'André Thus, il se lança dans l'étude.

Ce pédalier présente 25 notes en éventail, comme sur un B-3, mais avec une sortie MIDI OUT destinée à être raccordée à un instrument MIDI.

La construction artisanale a demandé certaines solutions technologiques adaptées. Ainsi, le système de rappel des notes à



*Le pédalier fini. Remarquez la sculpture sous la barre arrière.*

lame sur le B-3 est assuré par des ressorts hélicoïdaux.

Le pédalier fut dessiné à l'échelle 1, ce qui a permis de commencer l'assemblage en positionnant les premiers éléments directement sur le plan (regardez un pédalier par le dessus, tout est de travers). L'ensemble (caissons avant et arrière) est monobloc (comme celui de Lou Bennett).

Toute la menuiserie est en hêtre. C'est un bois dur qui se sculpte et se teinte facilement.

Quant à la midification, c'est l'électronique d'un clavier muet 49 touches MK149 Evolution (généralement utilisé comme périphérique informatique ou clavier d'appoint) qui a été reprise.

Son atout : une commande très complète, 16 canaux MIDI, transposition, courbes de vélocité, sustain, changement de patch et banques (un inconvénient toutefois pour le constructeur : un câblage compliqué dans le pédalier!).

Une partie des circuits imprimés est dans le coffre avant, l'autre est dans le boîtier du clavier MK149 raccourci de 30 cm (les touches ont été supprimées). Le boîtier de commande étant destiné à être posé sur le buffet, il est relié au pédalier par un cordon équipé de prises SubD 15 broches.

Le pédalier N°1 est réalisé en style régence avec des sculptures, teinté merisier patiné (comme le seront le futur banc et la console). Les autres en voie de finition seront style Hammond B-3.

## L'assemblage

Si l'investissement financier a été relativement faible, la part temps fut considérable : environ 400 heures pour les trois pédaliers\*, le perçage des pièces métalliques d'extrémité des notes fut un moment fastidieux : 6 trous x par autant de fraisages x 25 notes x 3 pédaliers, ce fut

"des petits trous, toujours des petits trous..."

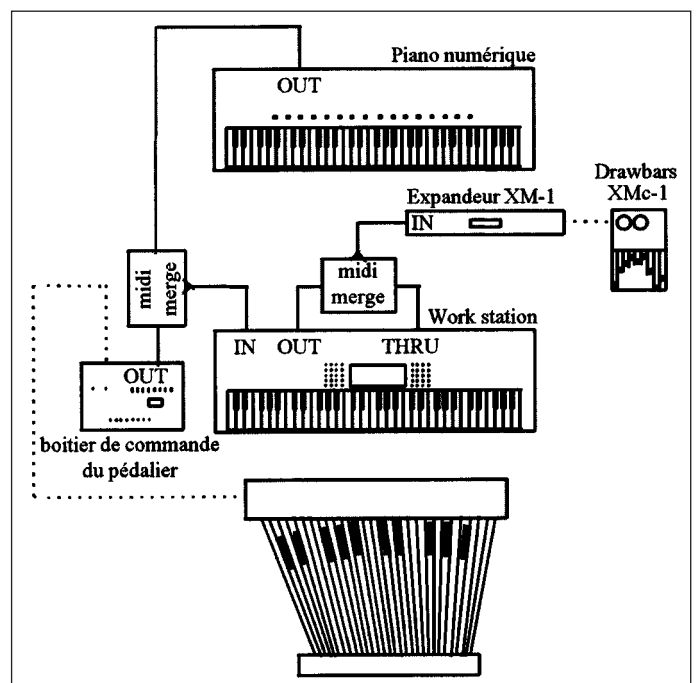
L'assemblage des pièces demanda beaucoup de soin, le rappel par ressort hélicoïdaux et les guidages requièrent un temps de mise au point très long sur le N°1 (souplesse, chasse aux bruits...). Mais quelle émotion lorsque les pieds se posent pour la première fois.

Il faut aimer autant le bricolage que la musique pour se lancer et trouver son plaisir dans la satisfaction d'avoir réussi.

Modeste par sa taille, l'expander XM1 avec son module de drawbars XMc1, une fois raccordé aux deux claviers et au pédalier a une puissance sonore équivalente à celle d'un XB-3, l'illusion sera encore plus remarquable quand le tout sera inclus dans la console.

\* La fabrication et le réglage des outils étant particulièrement longue, 3 pédaliers furent lancés afin de mieux amortir le temps travail.

Avis aux intéressés, les pédaliers numéros 2 et 3 sont à vendre et la série s'arrêtera probablement là. (François Peubey tél au bureau: 01 40 94 27 74).



*Le schéma de câblage MIDI (en trait plein).*

*Cette configuration permet aux deux claviers et au pédalier de commander à la fois les sons du synthétiseur et de l'expandeur.*



# INTERVIEW DE DON LESLIE

*Si l'histoire de l'orgue Hammond est bien connue, celle de la Leslie l'est moins. Grâce à nos adhérents, nous avons pu récupérer une interview de Don Leslie, lors d'une émission sur une radio américaine. La traduction de la cassette a été réalisée par Olivier David, corrections techniques Alain Mangenot, photos copyright Keyboards US. Nous remercions tous ceux grâce à qui nous publions ce document exceptionnel.*

Au début, le journaliste qui pratique l'interview accueille Don Leslie et fait une rapide présentation historique de l'engin.

*Quand les orgues électriques apparurent dans les années 30, il y avait quelque chose de nouveau et d'excitant mais le son de ces premiers instruments n'était peut-être pas parfait. Un jeune homme très intelligent considéra qu'il pouvait sûrement faire quelque chose pour améliorer et révolutionner le son de ces nouveaux instruments. Il s'agissait de créer une enceinte spéciale qui devint vite une pièce intégrante de ces orgues dans les années 50 et 60. On appelle cette pièce une "cabine Leslie" et l'inventeur de ce procédé qui lui donna son nom s'appelle Don Leslie; nous allons l'accueillir chaleureusement.*

**Tout d'abord parlons de vos premières années; vous avez toujours été un admirateur des orgues...**

D. Leslie : Oui, toute ma vie, depuis ma plus tendre enfance; j'admirais le son qui sortait de ces orgues et je souhaitais avoir ce type de sons et d'instrument à la maison.

**Le jour où les orgues électriques apparurent fut un grand jour pour vous ?**

DL : Quand l'orgue Hammond est arrivé, j'ai cru que la solution de mon rêve était enfin trouvée. La taille et le prix de cet instrument permettait enfin d'avoir un orgue à la maison. Par la suite, je me suis impliqué dans la vente d'amplificateurs et d'enceintes et j'ai eu l'idée de construire ma propre enceinte pour amplifier l'orgue tout en la produisant à moindre coût.

Je l'installais donc dans ma salle à manger en pensant pouvoir obtenir un son aussi beau que celui que l'on entend dans les grandes salles ou les églises. Dans un large auditorium, un orgue Hammond sonne bien, mais dans ma petite maison, c'était affreux ! En fait, j'étais vraiment déçu et confus car je ne savais pas quoi faire. Alors j'ai pensé qu'il y avait peut-être un moyen de faire quelque chose pour que cet orgue sonne mieux. Avec un oscilloscope, j'étudiais les ondes et j'ai commencé à travailler sur la meilleure façon d'amplifier l'orgue Hammond pour qu'il sonne de façon plus réaliste.

La meilleure idée que j'ai eu fut de placer deux enceintes dans deux pièces différentes, d'envoyer le son dans l'une et l'autre et de changer les trémolos; ce fut un vrai progrès car le son bougeait enfin et il avait de l'ampleur.

**Vous recherchez alors une sorte de spatialisation du son.**

DL : Oui, dans un orgue classique, les tuyaux sont dispersés dans l'église ou la salle, et le son bouge continuellement. Et j'étais persuadé que ce fait contribuait beaucoup à la beauté du son des orgues à tuyaux. Alors, comment faire pour recréer ce mouvement ?

Ma première idée fut d'utiliser

un son de flûte amplifié à l'aide de plusieurs enceintes. Mais ça ne marchait pas; j'avais l'impression de n'avoir qu'une seule enceinte alors que

j'en utilisais quatorze et je ne savais pas quoi faire avec... Alors j'ai eu l'idée de les mettre en cercle et de distribuer le son en le faisant tourner sur chaque enceinte, puis plus vite et plus vite encore. Mais ça ne donnait pas vraiment un beau son. Alors que pouvais-je faire d'autre ?

J'ai eu l'idée de le faire tourner sur la moitié des enceintes dans un sens et sur l'autre moitié dans l'autre sens; là le son devint d'un seul coup très différent. J'augmentais la vitesse et là le son devint superbe. Cette découverte fut une étape décisive dans la recherche du système final.

C'est après cette expérience que j'ai eut l'idée de ne garder qu'une enceinte et de diffuser le son avec des systèmes rotatifs.

Mais au début, je n'essayais pas de modifier le son avec les systèmes plus sophistiqués que l'on a trouvé ensuite, je cherchais simplement à améliorer la distribution du son.

**Le son de cette enceinte pouvant varier en vitesse et donnant un effet de trémolo est maintenant devenu très familier...**

DL : Oui, car cette enceinte permet un mouvement du son et donc de jouer avec un phrasé différent, un effet de chorale. Avant, le son était rigide. Main-



tenant, il s'étale et comme nous avons deux oreilles; chacune d'elle entend un son différent car il bouge et devient un beau son large.

**Comment avez-vous eu l'idée de commercialiser cette enceinte ?**

DL : Au début, je n'en avais aucune idée; ce que je cherchais, c'était d'améliorer le son pour moi seul. Mais les résultats étaient si probants que je ne pouvais plus m'arrêter là.

J'avais travaillé avec Bob Mitchell pour faire une démonstration à la radio et voir si les gens aimeraient. Nous avons ensuite rassemblé de nombreux organistes pour essayer cette enceinte. Certains n'étaient pas du tout intéressés. Après la démonstration, j'ai déclaré que même sans réaction de leur part dans les 30 jours, je commencerais à les fabriquer et à les vendre.

Ce fut un succès immédiat. J'en avais fabriqué cinq dans mon garage et je les vendais à un revendeur d'orgues Hammond. Avec l'argent des cinq, j'ai pu en construire dix et ça s'est fait comme ça...

Comme Laurens Hammond avait interdit à ses revendeurs de les commercialiser, sinon ils risquaient de perdre la vente des orgues Hammond, alors ils les cachaient dans leur sous-sol.

C'est en fait grâce à cela que j'ai fait les meilleures ventes, car quand ils vendaient un orgue, ils disaient aux clients une fois la vente de l'orgue conclue : "venez voir ce que j'ai au sous-sol." et ils montraient les cabines Leslie.

J'ai même eu des clients qui m'ont dit que quand ils achetaient un orgue Hammond, le vendeur leur disait : "quoique vous fassiez, n'achetez pas une cabine Leslie". Ça me faisait tellement de publicité que je n'ai jamais eu à embaucher de commerciaux ou de faire de publicité pour promouvoir mes cabines. Le seul problème fut de répondre à la demande.

Laurens Hammond considérait ses orgues comme son oeuvre et ne souhaitait pas voir quoique ce soit d'ajouté à ses instruments. Il a fait un travail d'ingénieur exceptionnel, et je ne dirais jamais assez de bien sur lui car c'est grâce à lui que j'ai réussi.



Mais il ne voulait pas entendre parler de mes cabines, et au fil des ans, il a toujours essayé de faire quelque chose pour éloigner les cabines Leslie des orgues Hammond. Il changea même les connections et faisait de la promotion pour des orgues pouvant "résister" à la cabine Leslie. Mais en disant cela, il ne se rendait pas compte que c'était de la publicité pour moi ! Ensuite, d'autres sociétés comme Lowrey et Thomas m'ont demandé de fabriquer des cabines pour leurs orgues.

**Les années passent et votre société se développe... quels furent les autres évolutions ?**

DL : CBS avait créé une division instruments de musique et

recherchait des produits pour monter cette division. Ils ont commencé par Fender. Je suis rentré en contact avec eux et je leur ai servi de consultant. Je leur ai dessiné par exemple entre douze à quinze modèles de cabines Leslie. Certaines étaient destinées à des musiciens voyageant beaucoup.

**A quelle époque a eu lieu ce changement ?**

DL : En 1965.

**Ce qui est extraordinaire, c'est qu'à ce moment là, le plus important était non plus le son de l'orgue mais le fait que ce son passe par une cabine Leslie... Depuis quelque temps, on a essayé de recréer l'effet Leslie de façon électronique. Qu'en pensez-vous ?**

DL : Et bien, si quelqu'un devait surpasser ce son, j'aimerais être cette personne ! C'est vrai qu'on assiste actuellement à un retour à des sons tels qu'on les avaient il y a 30/35 ans, mais je pense que les orgues électroniques actuels sont trop complexes et que sans la véritable rotation mécanique, il ne sera pas vraiment possible de retrouver ce son.

Ce qui est le plus critique, en fait, c'est le meuble. Car il est difficile de tout concilier pour retrouver la qualité de l'effet Leslie. La taille et la qualité de l'enceinte est un critère essentiel.

Comme à l'époque la plupart des cabines devaient trouver leur place dans des appartements, il leur fallait aussi une certaine esthétique. Mes cabines ont toujours eu une forme étudiée, belles, et elles étaient faciles à construire.

**Qui vous a fait aimer l'orgue ?**

DL : Jessy Crawford est la personne qui m'a fait aimer l'orgue; il a même travaillé pour moi. C'est pour moi le poète de l'orgue.

*Suite de la page 4  
Portrait : Antoine Hervier*

différents styles, ce qui se fait aussi bien en province qu'à Paris d'ailleurs.

Des musiciens qui donnent essentiellement des cours. Des musiciens qui font de la variété à côté. La demande en province est plus axée sur les orchestres Nouvelle Orleans et swing ou à l'opposé le circuit de la Culture qui ne subventionne et aide que les formations pratiquant le mode "créatif" !!! Entre les deux, il faut être sacrément motivé pour se produire avec la musique que l'on préfère ; pour ma part c'est le be bop. Ce n'est pas facile mais on y arrive quand même.

**Quel est ton modèle d'orgue ?**

Un B-3 portable avec Leslie 147 à lampes.

**Y as-tu apporté des modifications ?**

Non aucune à part l'insertion d'effets.

Merci Antoine et à bientôt.

Stéfan PATRY

*Suite de l'Édito*

*monie est également prévu avec Patrice Galas.*

*En ce qui concerne les manifestations musicales dans les clubs à Paris, nous sommes en pleines négociations et croyez moi ce n'est pas facile: je ne sais pas si c'est à cause de l'hiver, mais nous sommes dans une période de grande "frilosité". Mais rassurez vous j'ai mis mes gants et mon bonnet...!*

*N'oubliez pas de vous acquitter de votre cotisation 98, car nous avons bien besoin d'elle pour avancer ; surtout ne tardez pas trop... d'avance nous vous en remercions!*

*En avant la Musique..., aiguiser vos tirettes, lancez le starter, faites chauffer les lampes, et faites vous un beau Fa 7 9+ à côté de celui ou celle que vous aimez avec une bonne coupe de champagne... souriez, et le son de l'orgue Hammond fera le reste.*

*Excellentes fêtes de fin d'année à tous. Merry Christmas Mr Laurens.*

*God & B bless you.*

Stéfan PATRY

## COMMANDEZ VOS TEE-SHIRTS TRIBUTE TO HAMMOND

Nom : .....

Prénom : .....

Adresse : .....

.....

.....

Code Postal : .....

Ville : .....

Nombre de Tee-Shirts : Taille L  Taille XL

Total : ..... x 100 F + 15 F (frais de port) = .....

**Renvoyez ce Bon de Commande accompagné de votre chèque à  
Tribute to Hammond - Stéfan Patry -**

**19, rue des Gobelins - 75013 Paris. Tél & Fax : 01 43 36 64 94**

# ETHEL SMITH

*Ethel Smith fut la première lady de l'orgue Hammond. Une carrière qui débuta fin des années trente. D'une virtuosité rare, jouant essentiellement de la musique latino-américaine, son interprétation de "Tico Tico" fit le tour du monde. Elle démocratisa l'orgue Hammond par de nombreuses émissions radio et une discographie abondante. Elle apparut dans des films dont le fameux "Bathing Beauty" dans le rôle d'une organiste. Elle s'est éteinte en 1996 et reste dans les mémoires comme la "Tico Tico" Lady.*

Une carrière qui commence avec celle de l'orgue Hammond et qui en fera l'ambassadrice par la modernité de son jeu.

Ethel Smith fait partie de l'histoire de l'orgue Hammond. Elle fut la première dame à remporter un franc succès sur cet instrument. Née en 1911, elle apprit le piano et l'orgue classique au Carnegie Tech Institute de Pittsburgh. Après de brefs débuts en tant que pianiste, elle remarqua un jour dans un studio d'Hollywood un orgue Hammond. Nous sommes au milieu des années trente, l'orgue Hammond est une nouveauté. Ethel, complètement séduite, l'adopta immédiatement et ne le quittera plus. Le son de cet instrument lui apparut tout à fait adapté aux rythmes tropicaux colorés qu'elle aimait tant. Son agilité aux claviers fut vite remarquée par les revendeurs Hammond pour mettre en avant les qualités du nouvel orgue. Elle fut choisie pour le film de

Company" filmée par TELE TEXCOM en 1955. Elle commence sa carrière comme organiste à l'hotel St Regis à New York à la fin des années trente. Elle part ensuite s'installer à Hollywood en 1940.

La musique d'Ethel Smith est imprégnée des rythmes latino-américains. "Tico Tico" sera au hit parade et deviendra son indicatif.

Très attirées par la musique d'Amérique latine, Ethel Smith fera de nombreux voyages aux Caraïbes et en Amérique du sud pour apprendre les racines de cette musique. Pour cela, elle fréquente les bars enfumés où se produisent des orchestres locaux. Il arrive qu'elle se joigne aux musiciens pour quelques boeufs. Elle a tellement bien assimilé cette musique qu'elle est engagée au



Copacabana à Rio de Janeiro. Là bas, un dirigeant d'une compagnie de tabac lui proposa de revenir à New York pour le hit parade de la radio. Ethel Smith y fut en tête durant plus d'une année.

***Un style unique et une grande virtuosité font qu'Ethel Smith est unique et inimitable.***

Le jeu d'Ethel Smith est très moderne pour son époque. Là où d'autres organistes continuent à jouer dans un style orgue de cinéma, Ethel bouleverse l'ordre établi avec un style nouveau et débridé. Elle joue très vite, avec une grande précision. La majorité de son réper-



toire est latino-américain, mais elle joue aussi d'autres thèmes de l'époque. Elle joua même du classique dans des concert, comme au Grand Rex à Paris. Une caractéristique majeure de son jeu réside dans les contre-chants qu'elle exécute à la main gauche. Ils mettent en valeur le thème et font chanter la mélodie. Son morceau le plus connu est "Tico Tico" qu'elle joue comme personne. Ce titre fera un malheur et fera connaître Ethel Smith dans le monde entier. Elle enregistrera quelques 26 disques, la majorité chez Decca.

***Une musicienne tellement photogénique qu'elle fit aussi du cinéma.***

Ethel Smith avait un physique très photogénique, avec ses robes aux couleurs bigarrées et ses chapeaux originaux. Les producteurs de la Metro Goldwin Mayer la remarquèrent et l'engagèrent dès 1944 pour son premier et le plus connu de ses films, "Bathing Beauty" ou "Le bal des sirènes". Elle y tient le rôle d'une organiste au côté d'Harry James dans une comédie très hollywoodienne. Elle

interprète en particulier "By the water of Minnetonka" et le fameux "Tico Tico". Elle joue également du Hammond dans Easy to Wed. Ces films couleur sont d'ailleurs toujours disponibles en vidéo aux US en Pal ou NTSC. Elle tournera en tout cinq films. Elle apparaît également dans un dessin animé de Walt Disney "Melody Time". Ethel joue de plus en plus vite jusqu'à ce que des animaux malicieux placent des bâtons de dynamite sous la pédale d'expression. L'orgue explose en miettes et les touches volent partout.

Ethel Smith a marqué les années quarante par son originalité et a grandement contribué à la promotion du nouveau son Hammond, au plus grand plaisir des revendeurs et de la Hammond Company. Après une carrière de trente années, Ethel Smith s'est retirée à Palm Beach où elle est décédée le 10 Mai 1996 à l'âge de 85 ans.

***Dernière minute !***

Par un contact sur Internet, j'apprends qu'un CD d'Ethel SMITH "Ethel Smith Organ Extravaganza" viendrait d'être édité aux Etats Unis. Il reprend un ensemble de 24 morceaux de ses albums enregistrés par Decca. Les coordonnées de l'éditeur sont:

The Good Music Record Company  
223 Katonah Avenue  
Katonah, NY 10536 USA

*suite en page 9*



# DE PETE FALLICO, PAR INTERNET

*Par Internet, nous avons reçu un message de Pete Fallico (journaliste, musicien et spécialiste le plus célèbre du B-3 travaillant à San Francisco). En voici la traduction.*  
**Alain Mangenot**

Chers amis de  
Tribute To Hammond,

Merci beaucoup pour les magnifiques pages Internet de Tribute To Hammond. J'ai visité votre site ce matin, tout en essayant de me rappeler les quatre années passées à étudier le français à l'école. Mais cela m'est revenu plus facilement que je ne le croyais.

J'ai eu beaucoup de plaisir à rencontrer Stéfan Patry lors du festival à New York en novembre dernier, et j'en profite pour dire que j'aimerais aussi rencontrer les autres organistes français dont j'entend beaucoup parler comme Emmanuel Bex.

L'orgue de jazz, le Hammond, est aujourd'hui une référence qui traverse les frontières. J'ai discuté dernièrement avec de nouveaux organistes grâce à la messagerie d'Internet, et aussi par téléphone. Au Japon, par exemple, il y a de nombreux jeunes organistes qui apprennent en suivant l'enseignement des maîtres, et qui sont demandeurs d'informations et



d'échanges de connaissances et d'idées.

J'ai l'immense regret de n'avoir pu rencontrer Lou Bennett en personne, bien que j'ai pu communiquer avec lui par la poste. C'était un homme extrêmement sympathique. Mon amour et mon admiration pour Rhoda sont sans limites. Mes contacts avec elle sont un vrai trésor et j'aimerais écrire et parler encore plus de sa vie, de son expérience, et ses activités en France.

Cette année, mes émissions "Jazz Organ Tribute" sont consacrées en hommage à Jimmy McGriff. Je vais présenter aussi au public américain les jeunes organistes japonais comme la superbe Midori Ono

qui fait actuellement un malheur. Elle joue d'une façon magnifique et je suis sûr que le public va avoir un coup de cœur.

Je ne sais pas actuellement si le festival de Newark, New Jersey Organ Jam, va continuer comme dans le passé. Il y a actuellement une autre manifestation plus petite qui s'est tenue en juin dernier avec Shirley Scott, Trudy Pitts et Gloria Coleman, à la suite de ce succès, d'autres manifestations ont eu lieu en septembre, octobre et novembre.

J'espère avoir prochainement les moyens financiers de venir en France pour vous rencontrer et découvrir ces concerts mer-

veilleux dont vous parlez si bien. Pour l'instant, je ne peux que les admirer en lisant votre magazine et par Internet. Merci à tous les amis français pour le travail extraordinaire que vous faites autour de l'orgue Hammond.

Pete Fallico  
Doodlin Productions, P.O. Box  
5881 San Jose CA 95150  
Tel: 408 448 3337  
Fax: 408 264 6458  
Email: doodlin@worldnet.att.net

**Prochaine réunion TTH  
le 3 janvier 1998  
à 15h30  
19, rue des Gobelins  
75013 Paris**

*suite de la page 8*

## FILMOGRAPHIE

Bathing Beauty (1944)  
Twice Blessed (1945)  
Easy to Wed (1946)  
Cuban Pete (1946)  
Melody Time (1948)

## DISCOGRAPHIE

Ethel Smith's Cha Cha Cha  
Album, Decca DL 8164  
Christmas Music, Decca DL  
8187

Galloping Fingers, Decca  
DL8456  
Latin From Manhattan, Decca  
DL 8457  
Miss Smith Goes To Paris,  
Decca DL 8640  
Dance To The Latin Rhythm's Of  
Ethel Smith, Decca DL 8712  
Waltz With Me, Decca DL8735  
Lady Fingers, Decca DL8744  
Bright And Breezy, Decca DL  
8799  
Seated One Day At The Organ,  
Decca DL 78902

Bouquet Of The Blues, Decca  
DL 78955  
Ethel Smith On Broadway,  
Decca DL 78993  
Ethel Smith Swings Sweetly,  
Decca DL 74095  
The Many Moods Of Ethel  
Smith, Decca DL 74145  
Make Mine Hawaiian, Decca  
DL 74236  
Lady Of Spain, Decca DL  
74325  
Rhythm Antic !, Decca DL  
74414

At The end Of A Perfect Day,  
Decca DL 74467  
Hollywood Favorites, Decca DL  
74618  
Ethel Smith's Hit Party, Decca  
DL 74803  
Ethel Smith, Vocalion VL 3669  
Organ Holiday, Vocalion VL  
73778  
Silent Night-Holy Night, Voca-  
lion VL 73882  
Parade, MCA Coral CB 20021

*Cet article a été écrit par  
Marc Perrot*

# UNE MISE AU POINT D'ORGUE..., par Patrick Martineau

*Souvent, lorsque l'on demande à un joueur d'orgue débutant ou lointain débutant de bien vouloir exécuter un blues au pied levé, je me suis aperçu que beaucoup de difficultés surgissaient tant sur le point technique que sur le plan émotionnel. En fait, la musique n'est rien d'autre que l'expression de l'émotion du moment. Nous la fixons à l'aide de nos doigts et pour certains de nos pieds. Car si technique il y a, la partie intellectuelle existe aussi. Toute la richesse de l'émotivité est bien le corollaire de la personnalité. A personnalité égoïste... musique étriquée et par conséquent, à personnalité chaleureuse... musique riche et passionnante.*

Il est bien certain qu'un essai sur le B-3 du siège de Tribute To Hammond en présence d'un public averti est stressant à tous points de vue. La personnalité opprimée trouve sa sensibilité réduite sérieusement et de ce fait, souvent la progression métrique du 12 mesures est affectée de multiples facteurs troublant tels que non-respect des mesures, mauvais choix des notes, banalité du récit, etc ... Afin de peut-être satisfaire à une demande de certains membres de l'association, je livre la première grille de blues improvisée lors du premier cours avec Stéfan Patry.

Il s'agit d'une grille en 12 mesures, tonalité de FA. Les basses sont faites à la main et permettent une métrique et rythmique parfaite: c'est la fondation du morceau (Walking bass). La mélodie est réduite au

minimum pour pouvoir laisser la main droite ponctuer l'accompagnement toutes les mesures sur le clavier du bas.

Voici le menu élaboré pour réussir ce blues. Il a été volontairement écrit les notes en langage "clair" pour beaucoup de nos amis musiciens qui pratiquent peu l'usage du solfège, mais qui jouent merveilleusement bien à l'oreille.

## 1) Les basses

On approche donc *tous les premiers temps* de chaque mesure par le nom de l'accord, c'est ce qui "groove" avec le batteur ou le métronome. Les basses doivent être liées, régulières et calquées invariablement sur le tempo aux environs de 90/100 qui devra être ternaire (ChaBaDa), elles doivent devenir lancinantes et machinales. Les doigts seront posés le plus naturellement possible le plus près des notes concernées. Ne pas hésiter à effectuer le passage du pouce. L'étendue des notes n'excède pas un octave et demi. Après avoir de nombreuses fois exécuté cette grille de basses seule, il sera nécessaire de la jouer sans regarder le clavier. C'est possible ! Au début, on se plante et puis après un peu de labeur, les choses s'arrangent et on s'étonne de pouvoir penser à autre chose et là, les choses vont prendre le nom d'accords. Voici les notes:

Fa, Sol, Lab, La
Sib, Lab, Sol, Solb
Fa, La, Sib, Do
Fa, Sol, Lab, La
Sib, Lab, Sol, Fa
Sib, Lab, Sol, Solb
Fa, La, Sib, Do
Ré, Do, La, Lab
Sol, La, Sib, Si
Do, Ré, Mib, Mi
Fa, Mib, Ré, Lab
Sol, Réb, Do, Solb

## 2) Les accords

La texture des accords est relativement moderne et très jazz

pour faire appel à des enrichissements de 9<sup>+</sup> et de 9<sup>-</sup>. Le premier temps de chaque mesure est l'accord indiqué en lettres et signes: F9+, Bb13, etc ... Pour ceux que le déchiffrage rebute voici la grille décortiquée:

Il est intéressant de découvrir la descente chromatique lors des mesures 8, 9 et 10 et pour le turnaround, les mesures 10 et 12.

F9+ (La, Mib, Lab)
Bb13 (Lab, Ré, Sol)
F9+ (La, Mib, Lab)
F9+ (La, Mib, Lab)
Bb13 (Lab, Ré, Sol)
Bb13 (Lab, Ré, Sol)
F9+ (La, Mib, Lab)
D9+ (Solb, Do, Fa)
G13 (Fa, Si, Mi)
C9+ (Mi, Sib, Mib)
FA7 (La, Mib, Fa)
D7 (Solb, Do, Mib)
G7 (Fa, Si, Ré)
C9b (Mi, Sib, Réb)

Le premier temps de chaque mesure doit durer 1 temps, soit 1 blanche, soit un battement de pieds. Il doit être joué sur le clavier du bas.

## 3) La mélodie

Construite en tonalité de FA, sur l'échelle du blues: FA, Lab, Sib, SI, DO, Mib. Le SI étant la note blues. Le doigté préconisé étant celui-ci: (Pouce=1, Index=2, Majeur=3, Annulaire=4, Auriculaire=5): FA=1, Lab=2, Sib=3, SI=4, DO=1, Mib=3, FA=4, etc ... Ne pas oublier de travailler le passage du pouce.

Les différents motifs simples seront joués sur le clavier du haut. Par la suite, lorsque la technique et l'assurance seront suffisamment avancées, il peut-être envisagé de se "balader" au gré de sa sensibilité sur l'échelle du blues précédemment décrite et d'improviser.

A ce sujet, il est conseillé de toujours repérer le début de chaque mesure au début et par la suite de ne marquer, par exemple, le début de chaque

mesure qu'une sur deux. Enfin, le must, marquer le début des mesures, soit en devançant le temps d'une croche, soit de retarder le temps d'une croche. Ceci est affaire de goût.

## 4) Les Basses, l'Accompagnement et la Mélodie

En consacrant en moyenne environ 1 heure par jour, il est possible de progresser rapidement. L'indépendance des mains, puis par la suite des pieds viendra sans que l'on y pense. Regardez Stéfan Patry, Marc Perrot et les autres. C'est toujours un plaisir de les voir improviser ou jouer un standard.

L'équilibre des notes et des accords est aussi un long apprentissage. Il faut laisser "respirer" les phrases, il faut obtenir une sorte de dialogue, style question-réponse.

Les phrases doivent être entrecoupées d'accords sur le clavier du bas.

L'usage ponctuel de l'effet Leslie ou de la réverbération est aussi important pour aérer le climat musical, tout comme l'effet percussion qui "muscle" les solis.

Sur un morceau de blues complet, le niveau sonore par le biais de la pédale est très important. Regardez à nouveau jouer "un ancien" plus rodé. La pédale d'expression, elle porte bien son nom, n'est pas statique et requiert une certaine technique, au même titre que les autres membres de notre corps humain.

Pour ceux qui lisent la musique plus facilement ou ceux qui désirent retourner un moment à la source, la partition complète sera disponible au siège de l'association, en notant que les accords main droite ont été écrits en clef de sol au lieu de la clef de FA.

Enfin, pardon d'avoir été aussi long, mais il fallait bien mettre un point d'orgue.



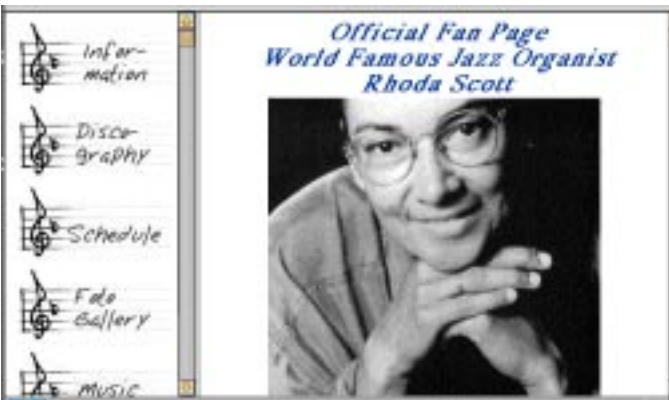
# RHODA SCOTT FANPAGE

*Nous avons visité dernièrement le site Internet consacré à Rhoda, créé et entretenu par notre ami Belge Danny Callebaut "The Rhoda Scott Fanpage" que vous trouvez à l'adresse suivante:*

<http://users.skynet.be/rhodascott>

*Le site est présenté sous forme de Frames*

*La page d'entrée*



*La page discographie.*



*La galerie de photos, en cliquant dessus, vous obtenez la photo en grand format.*



*Pour le surfeur, ce site est un mine d'informations. Vous y trouverez les dates de concerts, la discographie de Rhoda, de*

nombreuses photos, quelques liens. Danny Callebaut nous a précisé que le site est soumis à l'approbation de Rhoda, que les messages inscrits dans le "Guest Book" sont envoyés à Rhoda et de nombreuses informations sont soumises à son autorisation.

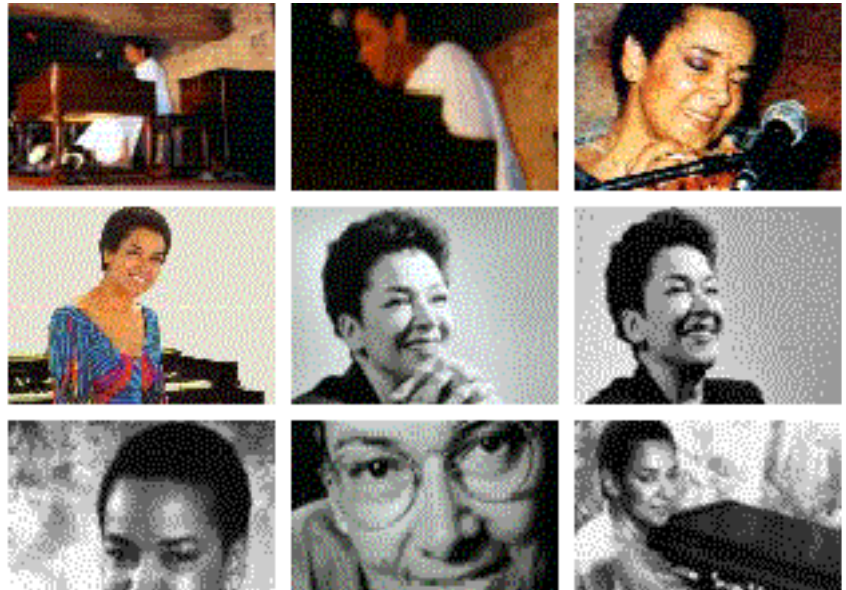
Dernière rubrique en date, vous y trouverez des fichiers audio de 30 secondes pour donner un avant goût en Real Audio de ses albums. Voici un site admirable, réalisé avec amour.

A noter que le site se présente sous forme de frames et que votre navigateur doit supporter Java Script.



*Certains titres peuvent être écoutés en Real Audio (30 sec environ)*

**Rhoda Scott sera en concert au Duc des Lombards, le 31 décembre 1997 ainsi que les 2 et 3 janvier 1998.**





# GRANDE FETE ANNIVERSAIRE

*Tribute To Hammond  
fêtera ses deux ans  
d'existence le  
Samedi 3 Janvier 98.*

Vous êtes tous conviés à la grande fête que TTH organise pour commémorer dignement ses deux ans d'existence.

Celle-ci se déroulera à partir de 15h30 au local, 19 rue des Gobelins. N'oubliez pas le code d'entrée qui est nécessaire (il est sur votre convocation), sinon demandez le à Stefan (Tél 01 43

36 64 94). Et comme traditionnellement, n'oubliez pas d'apporter victuailles et boissons !!!

Nous profitons de l'occasion pour vous annoncer que notre Présidente d'Honneur, Rhoda Scott, se produira au Duc des Lombards les 31 décembre 97, et les 2 et 3 Janvier 98. Nous pourrions donc terminer très agréablement notre soirée en allant la rejoindre pour l'applaudir.

Cette année se termine... il est temps de renouveler les cotisations. Le montant de l'adhésion 98 n'a pas changé, il est toujours de 250 F. Nous vous remercions par avance de nous adresser dès maintenant votre règlement par chèque ou par tout autre moyen à votre convenance.

Le nombre des adhérents a légèrement progressé en 97, nous sommes 130. Nous espérons que vous resterez fidèle à notre association.

# PETITES ANNONCES

A vendre orgue Hammond T-522 (2 claviers/ pédalier/cassettes et banquette) 12 000 F. Contact: 04.67.95.16.05. ou 04.67.01.02.00.

A vendre L122 avec Leslie 145; contacter Yves Cueur au 01.42.93.42.75 de la part de Tribute to Hammond; la même personne vend également des amplificateurs, des tables de mixage, des pianos, des enceintes, des magnétos à cassettes et à bandes, des guitares...

A vendre synthé Korg M1... 3 000F. Tél 01.44.75.34.38.

Vds A-100 équipé d'un string bass, excellent état 35000 F. Tél: 01.47.03.36.39.

Rhoda Scott vend un de ses B-3000 avec Leslie...Tél à l'association qui transmettra.

A vendre Leslie 31H...modèle de collection... en exposition au siège de TTH: 4 000F.

Vds expandeur Hammond XM-1 branché sur deux claviers Roland connectés entre eux et montés dans une console de fabrication personnelle très réussie...

A voir et entendre au siège de l'association... Il y est en exposition ! A voir absolument ! Modèle unique, pratique, léger et ne coûte que 10 000 F.

Pour plus amples renseignements tél à Philippe au 02.98.67.96.94.

François Peubey vous propose ses pédaliers MIDI (voir article en page 5 de ce numéro. Quantité très limitée.

Tél bureau: 01 40 94 27 74.

**Cours d'initiation et perfectionnement sur orgue Hammond B-3, technique clavier et pédalier.**  
**Travail sur les jeux et les sonorités.**  
**Contactez l'association au 01.43.36.64.94.**

## TEE SHIRTS TRIBUTE TO HAMMOND

Nous avons fait fabriquer de superbes tee shirts TTH avec un magnifique B-3. Ils existent en deux tailles, L et XL. Le coton est de super qualité. Ils sont disponibles au prix de 100 F, plus 15 F pour frais de port. Vous pouvez les commander auprès de l'association (voir page 7).

## A PROPOS DE NOTRE SITE INTERNET

Une nouvelle mouture du site est en projet, de façon à le rendre plus vivant et plus intéressant, et surtout pour pouvoir diffuser plus facilement les informations sur les concerts et sur nos activités de stages et d'animations. Il est possible aussi que nous diffusions ainsi certains articles de TTH, et pourquoi pas du téléchargement MIDI.

Pour pouvoir bénéficier de plus de place mémoire et donc de pages, son adresse va changer. Il va être hébergé gracieusement par la société CINC d'Annie Briand (qui réalise aussi la mise en page du magazine TTH). Donc la prochaine adresse sera du type :

[www.cincfr.com/tth/index.html](http://www.cincfr.com/tth/index.html)

Si parmi vous, certains se sentent l'envie de participer à l'élaboration du site, en créant des pages html, ils seront les bienvenus. Qu'ils s'adressent directement à Alain Mangenot par email ([alainm@imaginet.fr](mailto:alainm@imaginet.fr)).

## ADHÉREZ À TRIBUTE TO HAMMOND

Nom : .....

Prénom : .....

Adresse : .....

.....

.....

Code Postal : .....

Ville : .....

Tél. : .....

Ci-joint un chèque de 250F, montant de mon adhésion à l'association Tribute to Hammond pour 1998.

Je possède un orgue Hammond : oui  non

Si oui, précisez le modèle : .....

*A renvoyer à Tribute to Hammond - Stéfan Patry -  
19, rue des Gobelins - 75013 Paris. Tél & Fax : 01 43 36 64 94*

*Vous pouvez nous préciser sur papier libre ce que vous attendez de l'association, et si vous désirez vous-même développer une activité.*

## DERNIERE MINUTE

Dans notre prochain numéro, nous vous parlerons des Master Classes que Rhoda Scott a animé au mois de Décembre et qui ont été deux après midi de pur bonheur : nous vous livrerons quelques petits secrets.

Vu le succès que ces master classes ont rencontré, nous comptons en organiser une tous les trois mois avec un véritable suivi musical. Faites-nous savoir si vous êtes intéressé(e).